

58

857

[www.perry-rhodan.com.br](http://www.perry-rhodan.com.br)

Edição Digital

Ciclo "Bardioc"

Volume 58

Episódio 857

A maior série de ficção científica do mundo!

Kurt Mahr

# O Legado da Afilia

Alarme no setor Germyr –  
Nathan se recusa a obedecer





# O Legado da Afilia

13º Ciclo – “Bardioc”  
Volume 58  
Episódio 857



## **Perry Rhodan**

### **A maior série de ficção científica do mundo!**

Uma série inigualável, que apresenta a evolução da Humanidade em fantásticas histórias futuristas.

As aventuras de Perry Rhodan e seus companheiros trazem grandes desafios, situações surpreendentes, mistérios instigantes, misturando dramas humanos e sofisticadas tecnologias.

A série divide-se em ciclos de episódios, que formam um arco de histórias fechado em si. Eles podem ser comparados às temporadas dos seriados televisivos, por exemplo. A partir de um novo ciclo, novas situações, ambientes e personagens são apresentados, até o seu desfecho dezenas de episódios depois.

Cada volume da série *Perry Rhodan* traz uma história completa que pode ser lida a partir de qualquer número.

### **Numeração dos volumes**

Cada livro da série *Perry Rhodan* é identificado por dois números. O número do *volume* indica a posição do livro dentro do ciclo, e o número do *episódio* indica a posição do livro dentro de toda a série. Como a série é dividida em ciclos, essa identificação dupla ajuda o leitor a determinar o início de cada ciclo e a sequência das histórias em cada ciclo.

### **Neste volume:**

#### *Episódio 857: “O Legado da Afilia”*

Na Terra, as principais autoridades do novo governo recebem uma preocupante notícia: Nathan, o poderoso cérebro impotrônico lunar, iniciou uma misteriosa e intensa atividade num extenso setor da Lua. Tifflor, o novo governante da Terra, envia uma equipe de especialistas à Lua para investigar o assunto. No entanto, eles terão que lidar com a reticência da impotrônica em revelar seus objetivos por trás dessa inesperada operação!

# Perry Rhodan

Nº 857

## O Legado da Afilia

de Kurt Mahr

Tradução de  
Marcos Roberto Inácio Silva



*Alarme no setor Germyr – Nathan se recusa a obedecer*

*Enquanto os membros da tripulação da SOL, a nave de gerações, continuam a procurar com obstinada determinação e perseverança pelo seu comandante, Perry Rhodan, que nessa mesma ocasião havia alcançado o centro de poder de Bardioc, os eventos na Via Láctea no início do ano 3586 transcorrem da seguinte forma:*

*Atualmente, o que restou da Humanidade na Galáxia está de partida. A Terra, o planeta natal da Humanidade, depois de uma longa jornada na imensidão do Cosmo, está de volta junto com a Lua ao seu local de origem no sistema de sua estrela-mãe, o Sol — e o “Projeto Peregrinador” já está em andamento para devolver à Terra, que está praticamente deserta, os terranos espalhados por todas as regiões da Via Láctea. Naves coletoras dirigem-se a diversos planetas da Galáxia para recolher todas as pessoas que queiram retornar de bom grado e possibilitar uma nova existência na Terra. Enquanto essas operações ocorrem em grande escala, Kershyll Vanne, o conceito, tem um encontro de importância cósmica. Depois de seu retorno à Terra, Kershyll Vanne relata a Julian Tiffloor o ocorrido no encontro. O conceito fala de uma nova e árdua tarefa que Aquilo deixou a cargo da Humanidade.*

*Tiffloor, como administrador da Terra, não quer tratar disso — ainda não! Ele tem dificuldades com O LEGADO DA AFILIA...*

**Personagens principais  
deste episódio:**

**Payne Hamiller** – O novo Conselheiro Científico defronta-se com uma séria decisão.

**Boyt Margor** – Um poder nas sombras.

**Pemmo Kalaainen** – Um jovem quer se reabilitar.

**Resu Redfern** – Chefe das Operações Lunares de Emergência.

**Nathan** – O cérebro lunar se recusa a obedecer.

**Rafael** – A “extensão” de Nathan reaparece.

**1.**

— Escritório de Projetos Especiais, Kalaainen — anunciou-se o jovem. Ele olhou de relance para a tela e viu que não conhecia o seu interlocutor. Era um homem de meia-idade, com um rosto magro, cabelo grisalho curto e um brilho zombeteiro nos olhos.

— Aqui é Redfern — disse ele. — Eu gostaria de falar com o Primeiro Terrano Científico.

Kalaainen observou surpreso.

— O Conselheiro Científico Terrano? — ele perguntou.

— Que seja. Ele se chama Hamiller.

Admitidamente, Pemmo Kalaainen estava trabalhando há pouco tempo no Escritório de Projetos Especiais. No entanto, ele estava consciente de suas atribuições, e sabia o que o EPE estava diretamente subordinado ao Conselheiro Científico Terrano.

— Você também não está presumindo — perguntou ele sarcasticamente — que o Conselheiro pode falar com qualquer um e a qualquer momento, não é?

— Não tenho esse ponto de vista — admitiu o homem que se chamava Redfern. — Eu também não vejo o que isso tem a ver com a minha solicitação.

— É? Você olhou recentemente para o relógio?

— Sim, olhei. Agora na cidade de Terrânia é uma e meia.

— Da manhã! — acrescentou Pemmo, tenso.

— Da manhã — confirmou Redfern. — Eu lhe peço que chame o Conselheiro na cama, se necessário – embora eu duvide de que ele esteja lá.

Pemmo Kalaainen deixou seus dedos planarem sobre um pequeno teclado. Em uma tela lateral foi exibida uma mensagem que informava que o

Conselheiro Científico Terrano atualmente estava ocupado em uma reunião com o Primeiro Terrano.

— Você tem razão — respondeu Pemmo, olhando de cima. — Mas onde ele se encontra será mais difícil ainda conseguir contatá-lo.

— Por qual motivo? — quis saber Redfern.

— Isso não lhe diz respeito!

O homem de cabelos grisalhos sorriu, mas era um sorriso perigoso.

— Como explicação para tudo que virá nos próximos minutos — ele disse —, eu gostaria de deixar claro que tenho uma profunda antipatia por jovens que se julgam muito importantes devido às suas funções. Eu tenho que confessar que me diverte ver um esnobe inflado como você cair nessa armadilha. Mas agora já nos divertiremos bastante. Eu lhe digo...

— Isso não será necessário — Pemmo Kalaainen o interrompeu arrogantemente. — Eu não quero continuar a ouvir seus absurdos!

Então ele interrompeu a ligação. No entanto, um segundo mais tarde, seu radiocomunicador chamou novamente.

\*

A atmosfera na sala estava tomada por uma tensão instável. Não havia muita conversa. Dos quatro homens, dois caminhavam de cabeça baixa e com as mãos cruzadas nas costas. Os outros dois se mantinham sentados à mesa redonda e também demonstravam estar mergulhados em seus próprios pensamentos.

O local era uma sala de conferências no último andar do prédio da administração, que o governo da Terra tinha transformado em sua sede. Os quatro homens representavam cerca de oitenta por cento das principais personalidades na nova Terra: Julian Tiffloor, Roi Danton, Kershyl Vanne e Payne Hamiller. Hamiller era um dos dois que estavam sentados à mesa.

Julian Tiffloor interrompeu a sua caminhada.

— Isso não pode durar tanto tempo, Hamiller! — disse ele. — Você tem certeza de que seu pessoal está em risco?

O jovem cientista se assustou, como se estivesse com os pensamentos longe dali. O cabelo castanho curto e o olhar míope lhe davam uma expressão de alheamento.

— É claro que eles correm risco — ele respondeu, um pouco irritado, quando se sentiu incomodado por ser tão rudemente arrancado de suas reflexões profundas.

— Por favor, convença-me — falou Julian Tiffloor, que conhecia muito bem as idiosincrasias do cientista. — Parece-me inconcebível que as Operações Lunares de Emergência ainda não tenham se pronunciado.

Payne Hamiller levantou-se e foi até um dos cerca de doze terminais de



radiocomunicação que estavam instalados ao redor da sala. Significativamente, ele teve que primeiro procurar o serviço de informações para descobrir qual o código de chamada para o Escritório de Projetos Especiais. Isso porque Terrânia ainda não estava equipada com tanto conforto a ponto de pelo menos as mais altas autoridades do governo terem um ordenança robotizado à disposição para efetuar as ligações sem que fosse necessário informar o código de chamada.

Hamiller encarou, com cara de poucos amigos, o jovem que apareceu na tela.

— Quem é você? — ele quis saber.

— Pemmo Kalaainen, senhor — respondeu o jovem.

— Você pertence ao Escritório de Projetos Especiais?

— Naturalmente, senhor.

— Eu estou esperando uma ligação urgente. Alguém procurou por mim?

— Quem seria, senhor? — indagou Pemmo Kalaainen.

— Operações Lunares de Emergência — respondeu o cientista. — Deve ter sido um homem chamado Redfern. Ele é... O que há com você?!

O rosto do jovem subitamente se tornou extremamente ruborizado.

— Agora mesmo, senhor — ele engasgou. — Eu providenciarei a ligação o mais rápido possível. Eu... Parece...

O resto foi um murmúrio ininteligível. A tela se apagou, mas se iluminou novamente alguns segundos depois. O rosto magro de Redfern apareceu. Ele sorriu diabolicamente.

— Você deveria deixar os serviços de emergência a cargo de pessoas mais confiáveis, Hamiller — disse ele. — O homem errado no lugar errado – e você tem um colapso de primeira classe.

— Como? — perguntou Hamiller, confuso. — Eu não entendi.

Julian Tifflor se aproximou.

— Redfern, seu relatório! — exigiu o Primeiro Terrano.

✱

*Quer saber como continua esta história? Então adquira o volume digital completo oferecido pela SSPG Editora! O livro completo traz também diversos suplementos, como seção de cartas dos leitores, resenha de outras obras de ficção científica, glossário de termos da série, biografia do autor e prévia do volume seguinte. Informações para aquisição podem ser encontradas no final deste volume de amostra. Não perca essa chance de acompanhar as histórias da maior série de ficção científica do mundo!*

# Ciclos Anteriores



1º Ciclo: “A Terceira Potência” – Episódios: 1 a 49  
Período das histórias: 1971 a 1984

A primeira viagem tripulada à Lua, comandada por Perry Rhodan, encontra uma nave aviada dos arcônidas. Com a ajuda de sua tecnologia superior, Rhodan unifica a Humanidade, defende a Terra de invasões alienígenas e começa o avanço para a Via Láctea. Com isso, ele toma conhecimento da existência de outros povos, como os tópsidas, os saltadores e os aras. O superser *Aquila* concede aos mais importantes terranos a imortalidade relativa.



2º Ciclo: “Atlan e Árcon” – Episódios: 50 a 99  
Período das histórias: 2040 a 2045

Perry Rhodan encontra-se com Atlan, o Solitário do Tempo. Juntamente com o arcônida imortal, ele combate os druufs, seres vindos de outro universo, e protege o pequeno reino sideral terrano dos ataques dos mercadores galácticos e do robô regente dos arcônidas.

3º Ciclo: “Os Pos-bis” – Episódios: 100 a 149  
Período das histórias: 2102 a 2114

Perry Rhodan encontra-se com os antepassados dos arcônidas, os aconenses. Os antis inundam os mundos da Via Láctea com o liquitivo, uma droga mortal. Surgem os poderosos robôs positrônico-biológicos das profundezas do espaço intergaláctico, que envolvem os povos da Galáxia em sua guerra contra os invisíveis laurins.



4º Ciclo: “O Segundo Império” – Episódios: 150 a 199  
Período das histórias: 2326 a 2329

O superser *Aquila* espalha 25 ativadores celulares pela Via Láctea, levando as inteligências da Galáxia a uma corrida pela imortalidade. Os terranos entram em conflito com os blues, seres que criaram um poderoso império no setor oriental da Via Láctea. O líder do mundo colonial Plofos rebela-se contra o Império Solar.

5º Ciclo: “Os Senhores da Galáxia” – Episódios: 200 a 299  
Período das histórias: 2400 a 2406

Perry Rhodan e seus companheiros descobrem a estrada de transmissores solares para Andrômeda e encontram-se nessa galáxia com os maahks, seres que respiram hidrogênio, e com os tefrodenses, seres humanoides semelhantes aos terranos. Os terranos enfrentam os senhores da galáxia, os tirânicos soberanos de Andrômeda. Rhodan viaja ao passado e toma conhecimento da história dos lemurenses, a Primeira Humanidade.



6º Ciclo: “M-87” – Episódios: 300 a 399  
Período da história: 2435 a 2437

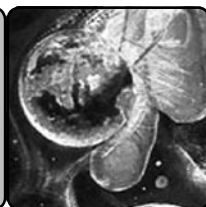
Na Via Láctea, surge de repente Old Man, uma gigantesca plataforma robotizada. Os policiais do tempo e suas espaçonaves vivas atacam o Império Solar para punir os terranos por seus supostos crimes contra o tempo. Perry Rhodan é enviado para a galáxia M-87 com sua nave capitânia Crest IV e lá desvenda a história dos halutenses. Os terranos avançam para as Nuvens de Magalhães e conseguem derrotar os líderes da Polícia do Tempo.



Os volumes da série *Perry Rhodan* narram uma história contínua que se inicia no ano de 1971 e avança progressivamente pelos séculos e milênios adiante, apresentando a história futura da Humanidade como uma epopeia grandiosa e intrigante. Para facilitar o acompanhamento da narrativa por novos leitores, a série divide-se em ciclos de cerca de cinquenta ou cem episódios. Cada ciclo forma um arco de histórias fechado em si: a partir de um novo ciclo, novas situações, ambientes e personagens são apresentados, até o seu desfecho dezenas de episódios adiante.

7º ciclo: “Os Cappins” – Episódios: 400 a 499  
Período das histórias: 3430 a 3438

A Terra é ameaçada por poderosos impérios formados por seus antigos mundos coloniais e vê-se obrigada a se proteger atrás de um campo temporal. Perry Rhodan viaja 200 mil anos no passado com o deformador do tempo-zero e descobre na Terra primitiva as atividades dos takerers, uma parte do povo dos cappins. Para evitar uma iminente invasão, Perry Rhodan viaja com a nave Marco Polo à galáxia natal dos cappins e ajuda Ovaron, o Ganjo dos ganjásicos.



8º ciclo: “O Enxame” – Episódios: 500 a 569  
Período das histórias: 3438 a 3443

O Enxame, um conglomerado gigantesco de sóis e planetas, atravessa a Via Láctea e reduz a inteligência de seus habitantes. Juntamente com alguns imunes à onda de imbecilização, Perry Rhodan luta contra os Ídolos, que assumiram o poder no Enxame há milhares de anos, e devolve o controle da minigaláxia peregrina aos cynos, seus senhores originais.

9º ciclo: “Os Antigos Mutantes” – Episódios: 570 a 599  
Período das histórias: 3444

Os espíritos dos mutantes dados como mortos durante a Segunda Crise de Geração retornam do hiperespaço e provocam uma crise. Para solucionar o problema, Rhodan encontra-se com os paramags e defende o Sistema Solar dos seus ataques de antimatéria. Surgem os asporcos. O metal TEP é descoberto, e os Antigos Mutantes encontram um novo lar.



10º ciclo: “Xadrez Cósmico” – Episódios: 600 a 649  
Período das histórias: 3456 a 3458

O superser *Aquilo* e seu gêmeo negativo Anti-Aquilo iniciam um jogo de xadrez cósmico, cujas peças são Perry Rhodan e seus companheiros. Num universo paralelo, estes encontram-se com seus malévolos alteregos negativos. Na Via Láctea surge a doença DAP, e, num golpe traiçoeiro de Anti-Aquilo, o cérebro de Rhodan é separado de seu corpo e enviado para a distante galáxia Naupaum.

11º ciclo: “O Concílio” – Episódios: 650 a 699  
Período das histórias: 3459 a 3460

Os lares, inteligências vindas de uma galáxia distante, aparecem no Sistema Solar e incorporam a Via Láctea ao domínio do Concílio dos Sete. Perry Rhodan é nomeado a contragosto para o posto de Primeiro Hetran, mas seu jogo duplo acaba sendo descoberto pelos invasores. O Sistema Solar é atacado impiedosamente, e Perry Rhodan tenta colocar a Terra em segurança através de um transmissor solar. A Terra é enviada inesperadamente para uma região remota do Universo, o Turbilhão Estelar, e passa a orbitar o sol Medalhão.



12º ciclo: “Afilia” – Episódios: 700 a 799  
Período das histórias: 3580 a 3582

Sob a influência do sol Medalhão, a Humanidade torna-se insensível. Perry Rhodan é banido pelos afílicos e voa com sua nave de longa distância, a SOL, para tentar alcançar a Via Láctea e quebrar o poder do Concílio dos Sete. O planeta Terra mergulha num abismo espacial, e a Humanidade desaparece. Perry Rhodan desentende-se com Atlan e, em seu voo de regresso à Terra, entra na esfera de influência das superinteligências cósmicas.

# Ciclo Atual



13º ciclo: "Bardioc" - Episódios: 800 a 867  
Período das histórias: 3582 a 3586

Perry Rhodan firma uma aliança com a Imperatriz de Therm e inicia a luta contra a superinteligência Bardioc. A Pequena Majestade da encarnação Clermac reina sobre o despovoado planeta Terra. Os povos da Via Láctea começam a romper a dominação dos lares. A Terra é resgatada das profundezas do Universo, e Perry Rhodan adquire conhecimentos sobre importantes fatos cosmológicos.

Vol.	Epis.	Título
1	800	A Imperatriz de Therm
2	801	Sereias do Espaço
3	802	O Planeta dos Filhos Mortos
4	803	O Lugar dos Esquecidos
5	804	O Martelo do Tempo
6	805	Fuga de Intermezzo
7	806	O Marciano e o DM
8	807	A Luta Pela Terra
9	808	Caos em Lusamuntra
10	809	O Homem Vindo do Nada
11	810	Homo Sapiens X 7
12	811	Encontro em Olimpo
13	812	O Homem de Hovalgônio
14	813	Na Torrente da Eternidade
15	814	O Vario e o Guardiã
16	815	O Homem 7-D
17	816	Mestres da Gravitação
18	817	Representante do Mal
19	818	A Gravocomporta
20	819	A Cidade Voadora
21	820	A Prisão Gravitacional
22	821	A Gravocatástrofe
23	822	Um Estranho na Lua
24	823	A Luta Pela Ironduke
25	824	Os Gigantes de Halut
26	825	Criadores da Fúria
27	826	Cristais da Violência
28	827	O Homem de Bárcon
29	828	O Ídolo dos Wolklovs
30	829	A Astúcia do Terrano

Vol.	Epis.	Título
31	830	A Quarta Encarnação
32	831	Patrulha dos DMs
33	832	Estação dos DMs
34	833	Na Órbita da Terra
35	834	O Rebelde Contra <i>Aquila</i>
36	835	O Retorno da Razão
37	836	A Visão da Consumação
38	837	Sob o Domínio da Estrela de Nêutrons
39	838	O Paraíso dos Artilheiros Voadores
40	839	A Grande Queima de Fogos
41	840	Na Pista de Bulloc
42	841	O Mundo de Vidro
43	842	Portal Para o Infinito
44	843	Os Premonitores
45	844	Estranhos em Olimpo
46	845	Destroço Sideral
47	846	A Fuga do Lare
48	847	Metamorfose
49	848	Titã, o Último Bastião
50	849	Salto Sobre o Abismo
51	850	Bardioc
52	851	Pesadelo Cósmico
53	852	Ilha Entre as Estrelas
54	853	O Lar dos Humanos
55	854	Os Mutantes de Gaia
56	855	Espectro Mental
57	856	Ponto de Encontro: Mundo dos Mortos
58	857	O Legado da Afilia
59	858	A BASE

Todo mês, a SSPG Editora lança novos volumes da série *Perry Rhodan*. Cada volume traz uma história completa que pode ser lida separadamente a partir de qualquer número.

Os episódios da série a partir do nº 650 já foram publicados no Brasil pela SSPG Editora a partir de 2001. Esses episódios, em formato impresso e digital, podem ser adquiridos diretamente com a editora. Para maiores informações, visite o site oficial da série no Brasil: [www.perry-rhodan.com.br](http://www.perry-rhodan.com.br).

## Créditos Editoriais

Copyright © 2014:

Perry Rhodan 857, by Kurt Mahr, “Erbe der Aphilie”,  
Pabel-Moewig Verlag GmbH, Rastatt, Germany  
[www.perry-rhodan.net](http://www.perry-rhodan.net)

PERRY RHODAN® is a registered trademark by  
Pabel-Moewig Verlag GmbH, Rastatt, Germany

Copyright da tradução © 2014:

Perry Rhodan 857, “O Legado da Afilia”,  
Star Sistemas e Projetos Gráficos Ltda., Belo Horizonte, Brasil

*Perry Rhodan*

Marca requerida – INPI

Star Sistemas e Projetos Gráficos Ltda.

As nossas edições reproduzem integralmente o texto original.

Todos os personagens deste livro são fictícios. Qualquer semelhança com pessoas ou acontecimentos da vida real é mera coincidência.

Não é permitido reproduzir, por qualquer meio, o conteúdo deste volume sem a prévia autorização por escrito dos editores.

Exemplares distribuídos por outras fontes que não a detentora do copyright da tradução são ilegais e constituem uma violação aos direitos autorais das editoras aqui citadas.

*Perry Rhodan – A maior série de ficção científica do mundo!* – é uma publicação quinzenal da SSPG Editora – Star Sistemas e Projetos Gráficos Ltda. Redação: Caixa Postal 404 – CEP 30161-970 – Belo Horizonte – MG. Publicado sob licença de Pabel-Moewig Verlag GmbH, Rastatt, Alemanha (VPM GmbH).

Editor-chefe: Rodrigo de Lélis. Editor-assistente: César Augusto Figueiredo Maciel. Tradução: Marcos Roberto Inácio Silva. Colaboraram nesta edição: Edgar Indalecio Smaniotto, Jocélio Tadeu Hoffelder Maciel, Marcel Vilela de Lima. Ilustrações das capas: Johnny Bruck, copyright © VPM GmbH. Imagem do autor: copyright © VPM GmbH.

A distribuição é feita exclusivamente pela editora através do *site* oficial da edição na Internet ([www.perry-rhodan.com.br](http://www.perry-rhodan.com.br)). Números atrasados em formato impresso ou digital podem ser adquiridos diretamente com a editora de acordo com a disponibilidade dos mesmos. Primeira edição digital, versão 1.0. Dezembro de 2014.

## Contatos

Você pode utilizar os seguintes canais para contatar a SSPG Editora a respeito de assuntos ligados à edição de *Perry Rhodan*.

**GERAL:** Para entrar em contato sobre qualquer um dos assuntos relacionados nesta seção.

Telefone: 31-3047-7540 – de segunda a sexta-feira, de 08:00 às 14:00h.

Carta: *SSPG Editora – Caixa Postal 404 – CEP 30161-970 – Belo Horizonte – MG – Brasil.*

Favor indicar o assunto no verso do envelope conforme discriminado abaixo.

**REDAÇÃO:** Para enviar comentários, sugestões, críticas e avaliações sobre o conteúdo editorial da edição e sobre as tramas das histórias publicadas. Por motivo de limitações de espaço ou clareza, cartas e mensagens de *e-mail* poderão ser publicadas na edição de forma resumida. Para serem publicadas, as cartas ou mensagens devem trazer nome e endereço completos do remetente. Materiais originais remetidos à editora não serão devolvidos.

E-mail: [redacao@sspg.com.br](mailto:redacao@sspg.com.br).

Assunto da carta: A/C Redação Perry Rhodan.

**ASSINATURAS E AVULSOS:** Para solicitar pedidos de novas assinaturas da edição impressa, renovar assinaturas existentes ou adquirir volumes avulsos da série.

Site: [www.perry-rhodan.com.br](http://www.perry-rhodan.com.br) ou [www.sspg.com.br](http://www.sspg.com.br).

E-mail: [assinatura@sspg.com.br](mailto:assinatura@sspg.com.br) ou [pedidos@sspg.com.br](mailto:pedidos@sspg.com.br).

Assunto da carta: A/C Serviço de Assinaturas — Perry Rhodan.

**ATENDIMENTO:** Para esclarecer dúvidas a respeito da edição da série, obter maiores informações sobre o processo de assinatura e pagamento da edição, solucionar problemas com o pagamento da assinatura, comunicar mudanças de endereço ou quaisquer outros dados pessoais, efetuar reclamações sobre entrega e cobrança dos volumes. Favor informar sempre o código de cliente, ou nome completo e CPF.

E-mail: [atendimento@sspg.com.br](mailto:atendimento@sspg.com.br).

Assunto da carta: A/C Serviço de Atendimento ao Cliente — Perry Rhodan.

**ANÚNCIOS:** Anuncie na edição brasileira de *Perry Rhodan* e divulgue seu produto ou serviço entre um público qualificado, apreciador de ficção.

E-mail: [anuncios@sspg.com.br](mailto:anuncios@sspg.com.br).

Assunto da carta: A/C Anúncios — Perry Rhodan.

**PERRY RHODAN ONLINE:** As últimas novidades e todas as informações sobre a edição brasileira de *Perry Rhodan*.

Site: <http://www.perry-rhodan.com.br> ou <http://www.sspg.com.br>.

Para relatar problemas de apresentação de páginas ou *links* incorretos no *site*, escreva para [webmaster@sspg.com.br](mailto:webmaster@sspg.com.br).

# Índice

Apresentação	2
Introdução	4
1.	5
Ciclos Anteriores	8
Ciclo Atual	10
Créditos Editoriais	11
Contatos	12
Índice	13